

- Usunięcie warstwy wierzchniej posadzki wylewki - wyrównanie poziomu powierzchni posadzki wylewka samopoziomującą
- Demontaż istn. wykładziny pcv w jej miejsce założenie wykładziny np. typu „Tarkett „ z 15 cm wywinięciem naściennym – do zastosowania w służbie zdrowia, podłoga wykonana z materiałów umożliwiających mycie i dezynfekcję.
- Wyrównanie ścian i wykonanie dwuwarstwowej gładzi na ścianach i sufitach
- Wykonanie obudów z płyt gk na ruszcie systemowym we wskazanych miejscach
- Dwukrotne malowanie ścian farbami zmywalnymi do zastosowania w służbie zdrowia
- Szczególne wyodrębnienie ścian wg proj. kolorystyki ( okładziny, tapety zmywalne) we wskazanych na rysunku miejscach
- Dwukrotne malowanie sufitów
- Demontaż umywalek wraz z bateriami i powtórny ich montaż
- Montaż nowych zlewów i umywalek wraz z podłączeniami
- Remont wskazanych sanitariatów dla NPS i wc dla mężczyzn – wg wytycznych na rysunkach
- Skucie fartuchów z glazury przy umywalkach i wykonanie nowych fartuchów z kafli oraz zabezpieczenie przestrzeni ściany nad blatami technologicznymi szkłem
- Demontaż ist. grzejników wraz z podłączeniem, wymiana na nowe higieniczne wg proj. wod-kan.
- Demontaż ist. kratki wentylacyjnych i montaż w ich miejsce nowych nowych
- Demontaż ist. opraw oświetleniowych i montaż nowych opraw ledowych wg proj. elektrycznego
- Demontaż balustrady przy schodowe i montaż nowej systemowej ze szkła hartowanego
- Montaż unitów stomatologicznych wraz z instalacją
- Malowanie istn. balustrady

## 6. ROZWIĄZANIA MATERIAŁOWO - WNĘTRZARSKIE

### ▪ ŚCIANY

1. Ściany przed malowaniem przygotować, wyrównać, naprawić, usunąć nierówności, rysy i spękania ew. wykwyty i zacieki, zeszkrobać łuszczącą się farbę, zmyć powierzchnię, zaszpachlować , wykonać dwukrotnie gładzie i pomalować dwa razy farbą zmywalną dostosowaną do potrzeb pomieszczeń służby zdrowia (wg opisów na rysunkach)
2. Na ścianach wykonać dwukrotne malowanie farbą zmywalną do zastosowania w służbie zdrowia, na gotowo zgodnie ze schematem na rysunkach kolorze wskazanym na rysunkach. Uwaga próbki kolorów przed pomalowaniem należy skonsultować z Projektantem. Należy używać farb z mieszalnika automatycznego
3. Sufity ( przygotowanie jak pkt 1 ściany) we wszystkich pomieszczeniach i korytarzach malować dwukrotnie zgodnie ze wskazanym schematem
4. Rysunki remontu pomieszczeń rozpatrywać równolegle z opracowaniaem instalacji elektrycznych oraz



projektem wod- kan.

Ściany najlepiej malowane bezrozpuszczalnikową farbą lateksową, satynową o dobrej zdolności krycia i bardzo wysokiej odporności na szorowanie( klasa 1). Farba ta łatwa jest do czyszczenia i odporna na środki dezynfekujące, ekologiczna (bezrozpuszczalnikowa).Kolorystyka ścian wg rysunków. Proponowana farba np „Sigma Polysatin SM” przeznaczona do użytku wewnętrznego. Szczególnie przydatna do zastosowania przy powierzchniach narażonych na intensywną eksploatację takich jak szpitale, szkoły, przedszkola dla wymalowań, które nie powinny wydzielać substancji zapachowych podczas malowania i po wyschnięciu!

**UWAGA:**

1. Inwestor nakłada obowiązek na wykonawcę skonsultowania wyboru rodzaju farby oraz odcieni kolorystyki przed pomalowaniem ścian.
2. Inwestor nakłada obowiązek na wykonawcę przedstawienia do akceptacji próbnika kolorów (farby z mieszalnika automatycznego).
3. Inwestor nakłada obowiązek na wykonawcę wykonania co najmniej 3próbek z jednego odcienia farby kolorów na ścianach - wykonawca zobowiązany jest do zrobienia próbek na ścianie o gabarytach min 0,5 x 0,5m
4. Inwestor nakłada obowiązek na wykonawcę przedstawienia do akceptacji kolorystyki oraz materiałów, które będą użyte jako okładziny ścienne i płytek podłogowych.
  - ŚCIANY WYRÓŻNIONE NA RYSUNKACH ROZWINIĘCIA ŚCIAN WYKONAĆ W TECHNOLOGII INDYWIDUALNEJ WIELKOFORMATOWEJ TAPETY ZMYWALNEJ BĄDŹ PLEKSI Z WYBRANYM MOTYWEM LEŚNYM



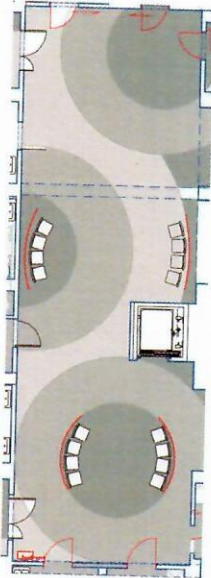
**UWAGA:**



1. Inwestor nakłada obowiązek na wykonawcę skonsultowania wyboru okładziny ściennej z projektantem
2. Inwestor nakłada obowiązek na wykonawcę przedstawienia do akceptacji próbnika okładzin do ostatecznej akceptacji.

#### STROP PODWIESZONY

- Obudowy instalacji pod sufitem oraz płaszczyzn prowadzących przy ścianach i na sufitach z płyt gipsowo – kartonowych na stelażu systemowym .Schemat wg rys. szczegółowych



#### UWAGA:

1. Inwestor nakłada obowiązek na wykonawcę skonsultowania z autorem koncepcji i przedstawienia do akceptacji kolorystyki oraz materiałów, które będą użyte jako okładziny sufitowe i ścienne
2. Inwestor nakłada obowiązek na wykonawcę przedstawienia do akceptacji próbnika kolorów
  - OCHRONA ŚCIAN I NAROŻY- zastosować ochronne arkusze i listwy winylowe, które kompleksowo zabezpieczają ściany przed uszkodzeniami. Barwione w masie, teksturowane, odporne na ścieranie np. firmy „Promador” lub równoważnej



#### UWAGA:

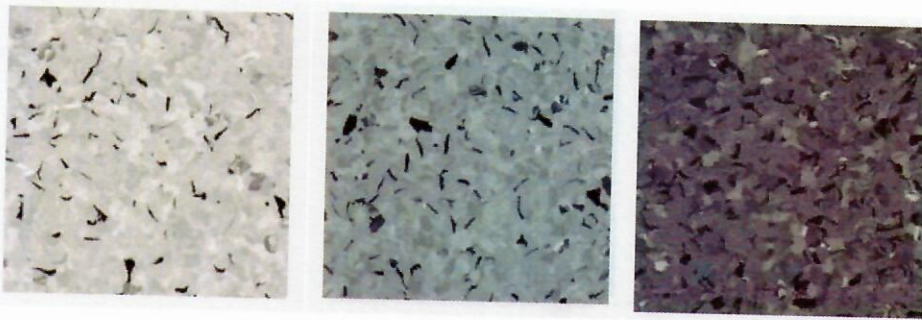
1. Inwestor nakłada obowiązek na wykonawcę skonsultowania z autorem koncepcji i przedstawienia do akceptacji kolorystyki oraz materiałów, które będą użyte jako okładziny sufitowe i ścienne

2. Inwestor nakłada obowiązek na wykonawcę przedstawienia do akceptacji próbnika kolorów

- POSADZKI

Zaprojektowano wymianę posadzki. Kolor posadzek do położenia należy skonsultować z Projektantem. Kolorystyka i wzór wg projektu kolorystyki, wywinięte na ścianę na h= 15 cm, kolorystyka ciemnoszara łączona z jaśniejszymi max 2 odcieniami lub odcieniem zieleni lub beżu- wykładzina spawana. Grafika posadzki wg rys. wnętrzarskich

Kolorystyka:



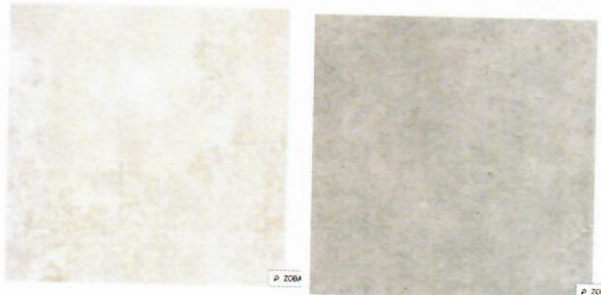
fot. Internet strona producenta

Uwaga:

1. Inwestor nakłada obowiązek na wykonawcę skonsultowania z Projektantem i przedstawienia do akceptacji kolorystyki oraz materiałów, które będą użyte jako okładziny sufitowe i ścienne
2. Inwestor nakłada obowiązek na wykonawcę przedstawienia do akceptacji próbnika kolorów

- POSADZKI W WC

Dla wzmocnienia efektu wnętrzarskiego należy zastosować dużą płytkę gresową o rozmiarze 598x598mm grubości 10mm, powierzchnia Lappato mat, klasa ścieralności V, antypoślizgowość R9



fot. Internet strona producenta

Uwaga: Wykonawca przed położeniem posadzki z gresu ma obowiązek skonsultowania materiału, jego kolorystyki i wymiaru z Inwestorem i Projektantem

- DRZWI WEWNĘTRZNE DO GABINETÓW



- drzwi akustyczne 27 dB
- Płyciny zewnętrzne drzwi okładzina CPL HQ 0,2 w kolorze Dąb milano 1
- Drzwi wyposażone w zamek dostosowany pod wkładkę patentową , trzy zawiasy czopowe lub trójelementowe standardowe
- Uszczelka progowa samorozpadająca
- uszczelka w ościeżnicy
- Ościeżnica składa się z belek głównych -poziomej (nadproże z piórami łączącymi panel) oraz dwóch pionowych wykonanych z materiałów drewnopochodnych i wyposażonych w niezbędne okucia i akcesoria
- -listew opaskowych (80mm)
- dwa komplety zawiasów regulowanych 3d
- uszczelka gumowa w obwodzie ościeżnicy

**Uwaga kierunku otwierania wg rysunku, przed zamówieniem skonsultować z projektantem**



**kolor drzwi i ościeżnicy dąb Milano 1 zdj.internet**



**przykładowy rodzaj zaprojektowanej ościeżnicy z regulowanym panelem kolor dąb Milano 1 zdj.internet**

**Uwaga**

**1. Inwestor nakłada obowiązek na wykonawcę skonsultowania z autorem koncepcji i przedstawienia do akceptacji kolorystyki oraz materiałów, które będą zamontowane**

**2. Inwestor nakłada obowiązek na wykonawcę przedstawienia do akceptacji próbnika kolorów**

## 7. PROJEKTOWANE INSTALACJE WEWNĘTRZNE

- Wentylacja – grawitacyjna, istniejąca zapewniająca 1,5- krotną wymianę powietrza na godzinę.
- Instalacja elektryczna – wykonać wg projektu branżowego inst. Elektrycznych  
Wszystkie elementy instalacji skonsultować przed wykonaniem na budowie Projektantem
- Instalacja teleinformatyczna wg projektu branżowego inst. elektrycznych
- Instalacja wod- kan. – istniejąca, rozbudowana o wskazane pomieszczenia medyczne, które wymagają umywalek i zlewozmywaków z odpływem i dostępem ciepłej i zimnej wody
- Instalacja wod- kan – podłączenia foteli stomatologicznych wg wytycznych dostawcy.  
Uwaga; przed wykonaniem instalacji podłączeniowej skonsultować się z Inwestorem i Projektantem w celu wytyczenia punktów podłączenia unitów.
- Instalacja centralnego ogrzewania- istniejąca- wymiana grzejników żeberkowych na higieniczne do zastosowania w służbie zdrowia.

## 8.WYMAGANIA Z ZAKRESU BHP

- Robotnicy zatrudnieni przy pracach budowlanych muszą być przeszkoleni z przepisów BHP
- Robotnicy muszą być wyposażeni w sprzęt i ubrania ochronne, przewidziane do tego typu robót
- Nie wolno zatrudniać osób niepełnoletnich oraz osób które nie posiadają ubezpieczenia od wypadku przy pracy

## 9. DOSTĘPNOŚĆ DLA OSÓB NIEPEŁNOSPRAWNYCH

- wszystkie otwory drzwiowe o szerokości min. 90 cm, progi o wysokości do 1.0 cm.
- Wc dla osób NPS wyposażone w urządzenia dostosowane do potrzeb osób z niepełnosprawnościami dostępne z korytarza głównego przychodni
- Rejestracja- wysokość blatu rejestracji 90 cm dostosowana do potrzeb osób NPS na wózku inwalidzkim
- Bezpośredni dostęp do istniejącego dźwigu osobowego
- Gabinety, komunikacja dostosowane do potrzeb osoby poruszającej się na wózku inwalidzkim
- Budynek wyposażony od frontu( dwa wejścia) w podnośnik dla osób NPS

## 10. DANE DOTYCZĄCE OCHRONY PRZECIWPOŻAROWEJ

**W ramach adaptacji i prac remontowych nie naruszono, żadnych elementów związanych z konstrukcją budynku ani zatwierdzoną ochroną przeciwpożarowa budynku. Wszystkie prace nie mają wpływu na ochronę p. pożarowa budynku.**

Opracowała:

**mgr inż. arch. Barbara Pluskota-Gajewska**

w specjalności architektonicznej

upr. nr 14/B-763/ŁOIA/08



**INFORMACJA DOTYCZĄCA BEZPIECZEŃSTWA I OCHRONY ZDROWIA****1. PODSTAWA OPRACOWANIA :**

- Rozporządzenie Ministra Infrastruktury z dnia 23 czerwca 2003 r.  
W sprawie informacji dotyczącej bezpieczeństwa i ochrony zdrowia oraz planu bezpieczeństwa i ochrony zdrowia (dz. Ustaw nr 120 poz. 1126 z 2003 r.)
- Rozporządzenie Ministra Infrastruktury z dnia 10 lipca 2003 r.  
W sprawie bezpieczeństwa i higieny pracy podczas wykonywania robót budowlanych ( dz. Ustaw nr 47 poz. 401 z 2003 r.)

**NAZWA I ADRES OBIEKTU BUDOWLANEGO :****PROJEKT ARCHITEKTONICZNO - BUDOWLANY ADAPTACJI CZĘŚCI  
POMIESZCZEŃ 1 PIĘTRA BUDYNKU PRZYCHODNI MIEJSKIEGO CENTRUM  
MEDYCZNEGO "POLESIE" ZLOKALIZOWANEGO PRZYUL. MARATOŃSKIEJ 71**

**3. INWESTOR :** MIEJSKIE CENTRUM MEDYCZNE "POLESIE" W ŁODZI  
UL. ANDRZEJA STRUGA 86, 90-557 ŁÓDŹ

**4. PROJEKTANT :**

STUDIOplus

mgr inż. arch. Barbara Pluskota-Gajewska upr. nr 14/B-763/ŁOIA/08

5. Zakres robót dla całego zamierzenia budowlanego oraz kolejność realizacji poszczególnych obiektów:

Zamierzenie budowlane obejmuje: Demontaż ścianek działowych, budowę nowych ścian, wykucie otworu drzwiowego w ścianie nośnej malowanie, zmiana posadzki we wskazanych pomieszczeniach

6. Wykaz istniejących budynków i obiektów budowlanych: Roboty wewnątrz budynku.

7. Wskazanie elementów zagospodarowania działki lub terenu, które mogą stwarzać zagrożenie bezpieczeństwa i zdrowia ludzi – nie występuje

8. Wskazanie dotyczące przewidywanych zagrożeń występujących podczas realizacji robót budowlanych, określające skalę i rodzaje zagrożeń oraz miejsce i czas ich wystąpienia.

9. Wskazanie sposobu prowadzenia instruktażu pracowników przed przystąpieniem do realizacji robót szczególnie niebezpiecznych.

- omówienie z pracownikami zakresu oraz charakteru prowadzonych prac, zasad i sposobu obsługi urządzeń i narzędzi, konieczności i zasad stosowania środków ochrony indywidualnej oraz odzieży i obuwia roboczego. Poinformowanie o ryzyku zawodowym.
- przeprowadzić szkolenie stanowiskowe.
- w przypadku wystąpienia zagrożenia należy niezwłocznie odstąpić od wykonywanych prac i oddalić się w bezpieczne miejsce oraz zawiadomić kierownictwo budowy. Jeżeli wystąpi konieczność to udzielić pierwszej pomocy osobom poszkodowanym, wezwać pogotowie i straż pożarną.



- prace szczególnie niebezpieczne wykonywać pod ciągłym nadzorem osoby uprawnionej przez wyznaczone do tych prac osoby.

#### **10. Informacje dotyczące przewidywanych zagrożeń występujących podczas realizacji**

**robót budowlanych, określające skalę i rodzaje zagrożeń oraz miejsce i czas ich wystąpienia**

- a) podstawowym zagrożeniem jest to, że roboty budowlane będą prowadzone w trakcie codziennego funkcjonowania Przychodni,
- b) pozostałe roboty budowlane jeśli prowadzone będą z zachowaniem wszystkich norm i przepisów budowlanych to nie przewiduje się zagrożeń podczas realizacji.

10.1 informację o wydzieleniu i oznakowaniu miejsca prowadzenia robót budowlanych, stosownie do rodzaju zagrożenia;

Budowa musi być oznakowana tablicą z informacją o budowie oraz wszystkimi tablicami ostrzegawczymi wymaganymi przepisami BHP i p.poż. Miejsce prowadzenia robót należy wygradzić w widoczny sposób. Przed prowadzeniem robót należy przeprowadzić instruktaż pracowników, zgodnie z Rozporządzeniem Ministra Pracy i Polityki Socjalnej z dnia 28 maja 1996 r. w sprawie szczegółowych zasad szkolenia w dziedzinie BHP (Dz. U. 1996 r. nr 62, poz. 285), w którym wyjaśnione będą następujące zagadnienia, w tym:

- a) określenie zasad postępowania w przypadku wystąpienia zagrożenia,
- b) konieczność stosowania przez pracowników środków ochrony indywidualnej, zabezpieczających przed skutkami zagrożeń,
- c) zasady bezpośredniego nadzoru nad pracami szczególnie niebezpiecznymi przez wyznaczone w tym celu osoby;

#### **11. Określenie sposobu przechowywania i przemieszczania materiałów, wyrobów, substancji oraz preparatów niebezpiecznych na terenie budowy;**

Wszystkie w/w materiały, wyroby, substancje i preparaty przechowywane będą w zamkniętym pomieszczeniu, do którego dostęp będzie miał kierownik budowy lub osoba przez niego wyznaczona. Osoba ta musi mieć odpowiednie kwalifikacje.

#### **12. Wskazanie środków technicznych i organizacyjnych, zapobiegających niebezpieczeństwom wynikającym z wykonywania robót budowlanych w strefach szczególnego zagrożenia zdrowia lub w ich sąsiedztwie, w tym zapewniających**

- bezpieczną i sprawną komunikację, umożliwiającą szybką ewakuację na wypadek pożaru, awarii i innych zagrożeń;

Zgodnie z Rozporządzeniem Ministra Infrastruktury z dnia 6 lutego 2003 r. w sprawie bezpieczeństwa i higieny pracy podczas wykonywania robót budowlanych (Dz. U. 2003 nr 47, poz. 401), w szczególności:

- właściwe zagospodarowanie terenu budowy tj.: wyznaczenie stref niebezpiecznych, dróg i przejść, doprowadzenie mediów, odprowadzenie ścieków, urządzenie pomieszczeń higieniczno-sanit. i socjalnych, zapewnienie oświetlenia, wentylacji i łączności telefonicznej, urządzenie składowania materiałów i wyrobów;



- wyposażenie terenu budowy w sprzęt niezbędny do gaszenia pożaru zgodnie z wymogami przepisów p/poż. wyznaczenie i wyposażenie dróg i wyjść ewakuacyjnych zgodnie z przepisami techniczno-budowlanymi i p/poż.
- powierzenie bezpośredniego nadzoru nad bezpieczeństwem i higieną pracy na budowie kierownikowi budowy, kierownikowi robót lub mistrzowi budowlanemu stosownie do zakresu obowiązków,
- zobowiązanie wszystkich osób przebywających na terenie budowy do stosowania środków ochrony indywidualnej,
- każdy pracownik i podwykonawca jest zobowiązany do zapoznania się z przygotowanymi przez kierownika budowy instrukcjami na wypadek: pożaru, awarii, przeciwpożarową dla zaplecza budowy, organizacji pierwszej pomocy, wykonywania prac szczególnie niebezpiecznych;
- zgodnie z Rozporządzeniem Ministra Gospodarki i Pracy z dnia 27 lipca 2004 r. w sprawie szkolenia w dziedzinie bezpieczeństwa i higieny pracy (Dz.U.2004r. nr 180, poz. 1860)

**13. Wskazanie miejsca przechowywania dokumentacji budowy oraz dokumentów niezbędnych do prawidłowej eksploatacji maszyn i innych urządzeń technicznych.**

Dokumenty w/w przechowuje kierownik budowy.

Opracowała:

**mgr inż. arch. Barbara Pluskota-Gajewska**

w specjalności architektonicznej

upr. nr 14/B-763/ŁOIA/08

Łódź, październik 2019r.

---

**SPIS RYSUNKÓW**

1. Plan - lokalizacja budynku	rys. nr 1
2. Rzut 1 PIĘTRA - inwentaryzacja	rys. nr 2
3. Rzut 1 PIĘTRA – wyburzenia, wytyczne projektowe	rys. nr 3
4. Rzut 1 PIĘTRA - projekt adaptacji	rys. nr 4
5. Rzut 1 PIĘTRA – technologia	rys. nr 5
6. Zestawienie stolarki drzwiowej	rys. nr 6